

Sunny Data



Parameteränderung mit Sunny Data
Changing Parameters with Sunny Data

Sunny Data

Kurzanleitung: Parameteränderung mit Sunny Data

Geltungsbereich: Einsatz von Sunny Data für die Parameteränderung bei Sunny Boys, Sunny Mini Centrals oder Windy Boys.

Dieses Dokument ist relevant für SMA Service-Personal / ausgebildetes Fachpersonal.

Dieses Dokument gilt zusätzlich zu den Technischen Unterlagen des Sunny Boy, Sunny Mini Central oder Windy Boy und der Technischen Beschreibung von Sunny Data.

Autor: Esther Jentsch

Freigabe: Lars Herbst

Dokumentnummer: SUNDATA-11:ND2205

Beachten Sie bitte alle Sicherheitshinweise in den Technischen Unterlagen des Sunny Boy, Sunny Mini Central oder Windy Boy!

Beschreibung von Sunny Data

Sunny Data ist eine Software, die von SMA zur Verfügung gestellt wird, um Sunny Boys, Sunny Mini Centrals oder Windy Boys zu überwachen. Zusätzlich ist es möglich die Parameter Ihres Sunny Boys, Sunny Mini Centrals oder Windy Boys zu ändern.

Voraussetzungen für den Anschluss eines Sunny Boy, Sunny Mini Central oder Windy Boy an den PC

- PC mit Sunny Data und freiem COM-Port
- RS232 Service-Kabel



Vorgehensweise für den Anschluss des Sunny Boy, Sunny Mini Central oder Windy Boy an den PC

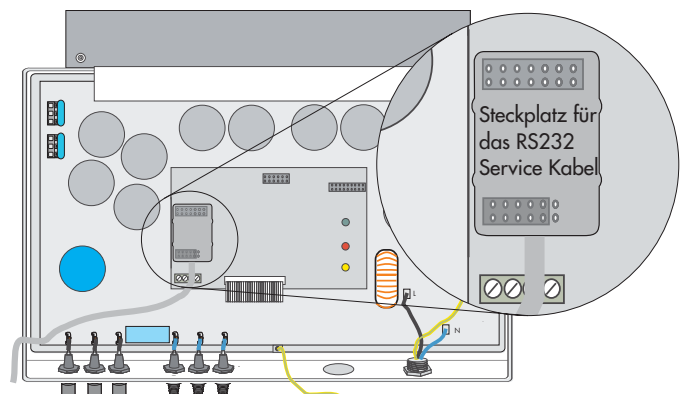
1. Trennen Sie den Sunny Boy, Sunny Mini Central oder Windy Boy vom AC-Netz durch Öffnen des Leitungsschutzschalters (Sicherung), oder Ziehen des AC-Steckers.
2. Trennen Sie den Sunny Boy, Sunny Mini Central oder Windy Boy von der DC-Seite.



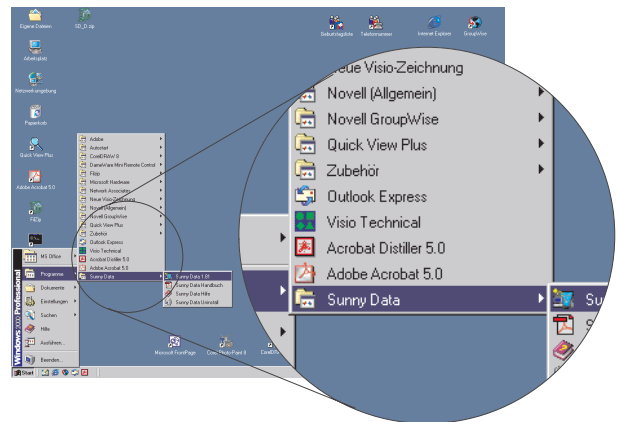
Bei einigen Wechselrichtern muss der Deckel abgenommen werden, bevor man ihn von der DC-Leitung trennen kann. Den Sunny Boy, Sunny Mini Central oder Windy Boy **niemals unter Last** von dem PV-Generator trennen (ziehen der Steckverbindung), d. h. niemals während des Einspeisebetriebs des Wechselrichters. Vor dem Trennen muss immer erst die Netzversorgung freigeschaltet werden.

Warten Sie ca. 30 Minuten bis die internen Spannungen abgeklungen sind.

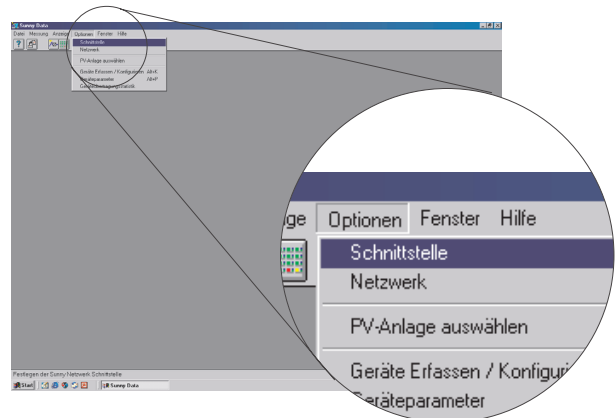
3. Entfernen Sie die Schrauben am Deckel des Sunny Boy, Sunny Mini Central oder Windy Boy. Nehmen Sie den Deckel vorsichtig ab und klemmen Sie das gelb-grüne Kabel ab.
4. Stecken Sie das RS232 Service-Kabel in den dafür vorgesehen Steckplatz. Der Stecker muss linksbündig auf den Pins angebracht werden. Im unteren Anschlussbereich bleiben 2 Pins auf der rechten Seite frei. Verschließen Sie den Deckel des Sunny Boy, Sunny Mini Central und Windy Boy und nehmen Sie ihn wieder in Betrieb.



5. Verbinden Sie den Sunny Boy, Sunny Mini Central oder Windy Boy über das RS232 Service-Kabel mit dem freien COM-Port am PC. Verbinden Sie den DSUB9 Anschluss mit der seriellen Schnittstelle Ihres PCs (z. B. COM1 oder COM2).
6. Starten Sie Sunny Data.

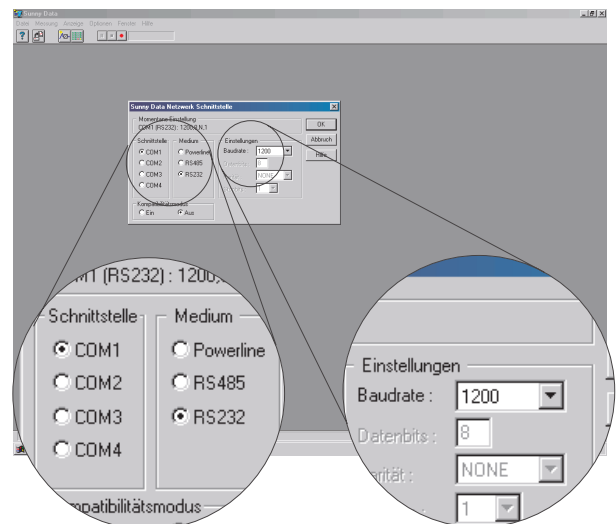


7. Wenn Sie ihre Anlage noch nicht mit Sunny Data überwachen, wählen Sie in der Menüleiste den Punkt [Optionen] -> [Schnittstelle] aus.

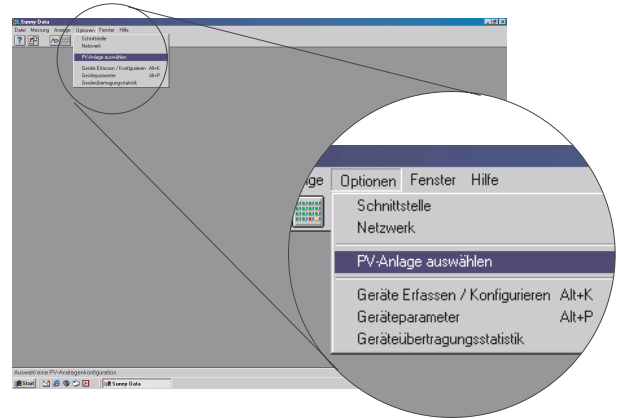


8. In dem Bildschirm „Sunny Data Netzwerk Schnittstelle“ geben Sie die Schnittstelle Ihres Computers an und das Medium, das für die Übertragung der Daten genutzt wird (Powerline, RS485 oder RS232).

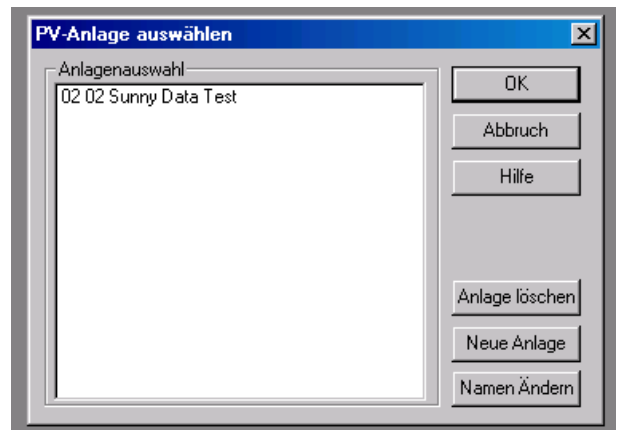
Bei der Benutzung des RS232 Service-Kabels wählen Sie bei Medium „RS232“ und bei Einstellungen eine Baudrate von „1200“ aus.



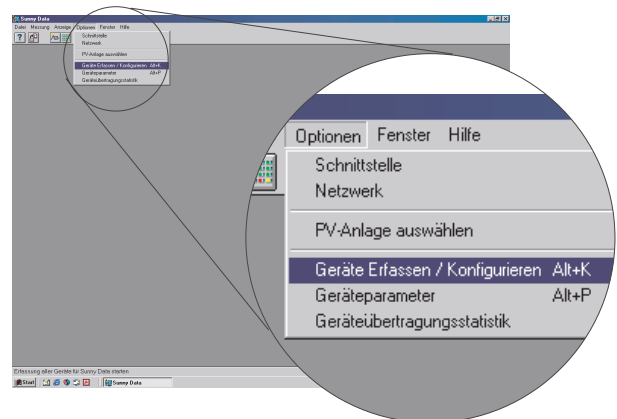
9. Als nächstes wählen Sie die PV-Anlage über den Menüpunkt [Optionen] -> [PV-Anlage auswählen] aus.



10. In dem nebenstehenden Bildschirm können Sie eine Anlage löschen, eine neue Anlage anlegen oder nur den Namen ändern. Legen Sie hier Ihre Anlage neu an, indem Sie [Neue Anlage] auswählen.



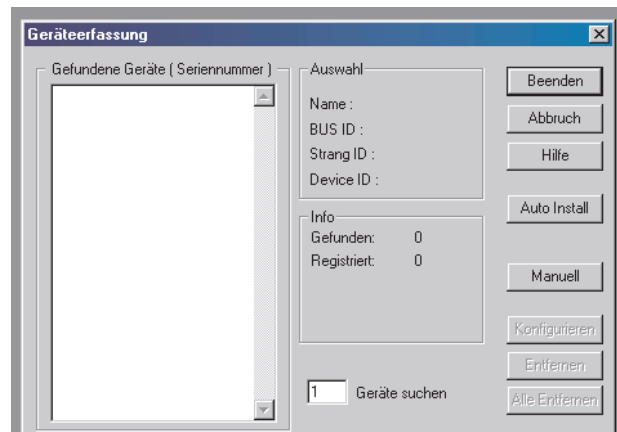
11. Nachdem Sie eine neue Anlage angelegt haben, müssen die Geräte erfasst werden. Wählen Sie dazu in der Menüleiste den Punkt [Optionen] -> [Geräte Erfassen/Konfigurieren] aus.



12. Warten Sie einen Moment, bis der Bildschirm geladen ist.

Das Fenster links unter „Gefundene Geräte“ sollte bei der Erfassung eines neuen Gerätes leer sein. Stehen bereits Geräte in dem Feld, löschen Sie sie, indem Sie den Button [Alle entfernen] anklicken.

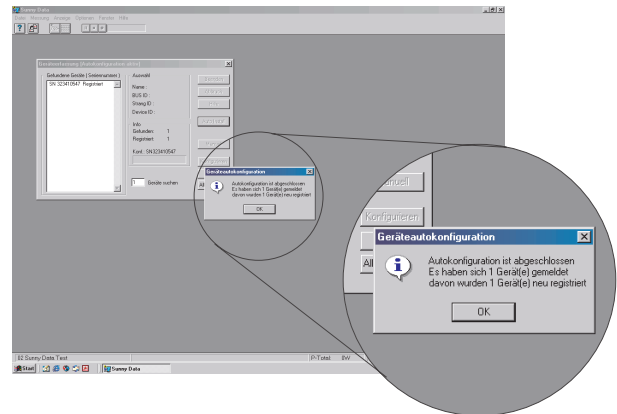
Klicken Sie anschließend in dem Bildschirm „Geräte-erfassung“ den Button [Auto Install] an. Sunny Data beginnt die Suche nach den angeschlossenen Geräten. Wenn Sunny Data die angeschlossenen Geräte nicht finden sollte, überprüfen Sie die Angaben zu den Schnittstellen.



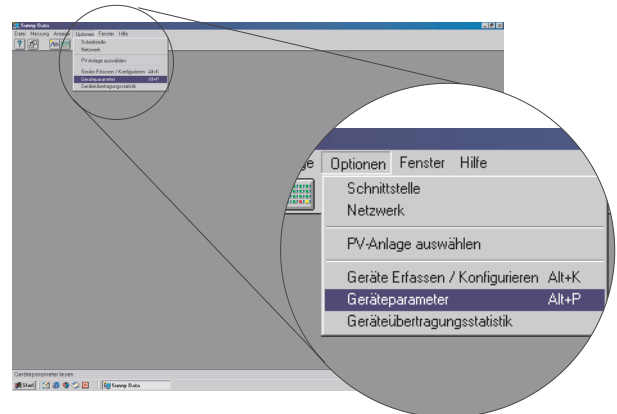
Eventuell liegt der PC-Anschluss auf einem andern COM-Port.

13. Sunny Data zeigt die gefundenen Geräte an und gibt Ihnen eine Meldung darüber, wie viele Geräte sich gemeldet haben und wie viele neu erfasst und registriert wurden.

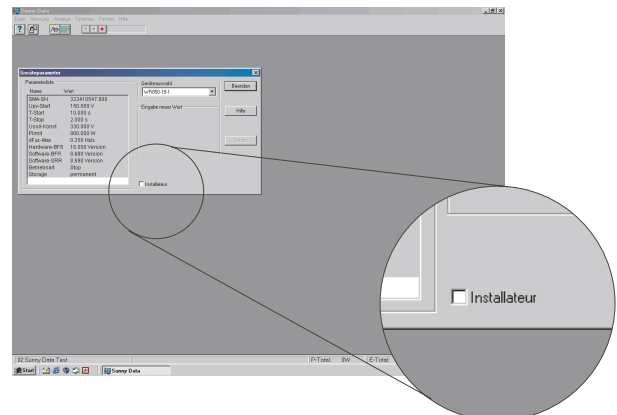
Bei der Benutzung des RS232 Service-Kabels wird 1 Gerät gefunden.



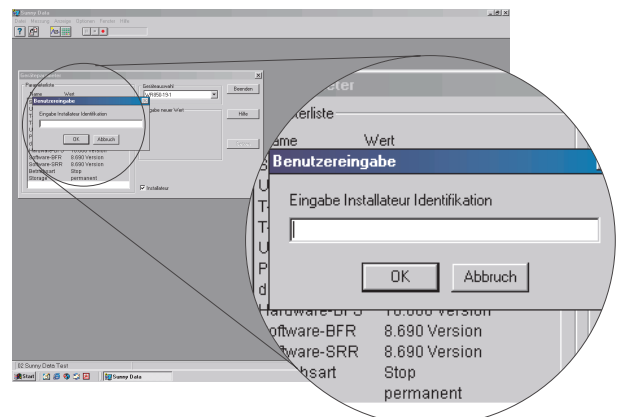
14. Jetzt können Sie die Geräteparameter ändern, indem Sie in der Menüleiste den Punkt [Optionen] -> [Geräteparameter] auswählen.



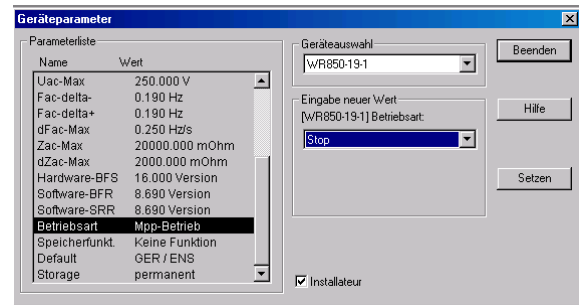
15. In dem Fenster „Geräteparameter“ müssen Sie unten in der Mitte einen Haken bei Installateur setzen. Es taucht ein neues Fenster auf.



16. In das neue Fenster geben Sie die Installateur Identifikation ein. Das Passwort wird Ihnen gesondert mitgeteilt.



17. Wenn Sie die Parameter geändert haben, klicken Sie auf den Button [Setzen], um die Daten zu speichern.



Sunny Data

Technote: Changing Parameters with Sunny Data

Applicable for: Usage of Sunny Data for the modification of parameters of Sunny Boys, Sunny Mini Centrals or Windy Boys.

This document is to be used by SMA Service / qualified personnel.

This document is a supplement of the Technical Description of the Sunny Boy inverters and the technical description of Sunny Data.

Author: Esther Jentsch

Approved by: Lars Herbst

Document number SUNDATA-11:NE2205

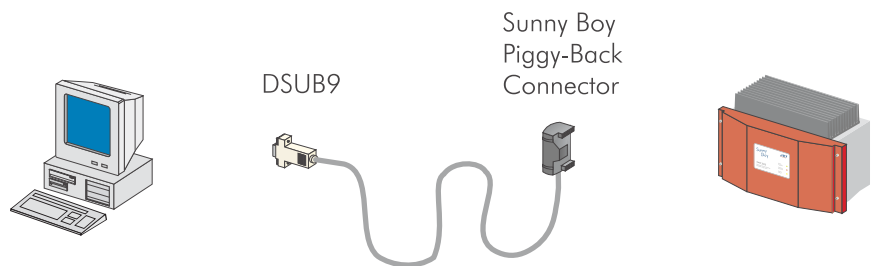
Please follow all safety instructions in the Technical Description of the Sunny Boy, Sunny Mini Central or Windy Boy!

Description of Sunny Data

Sunny Data is a software for monitoring and configuring Sunny Boy, Sunny Mini Central or Windy Boy inverters. Additionally, it allows you to change the parameters of your Sunny Boy, Sunny Mini Central or Windy Boy.

Requirements for a connection of a Sunny Boy, Sunny Mini Central or Windy Boy with a PC

- PC with Sunny Data and a spare COM-Port
- RS232 service cable



How to install the RS232 Service Cable

1. Disconnect the Sunny Boy, Sunny Mini Central or Windy Boy from AC voltage. This is done with the fuse on the household distribution, or by removing the AC-plug from the Sunny Boy, Sunny Mini Central or Windy Boy.
2. Disconnect the DC-side from the Sunny Boy, Sunny Mini Central or Windy Boy.

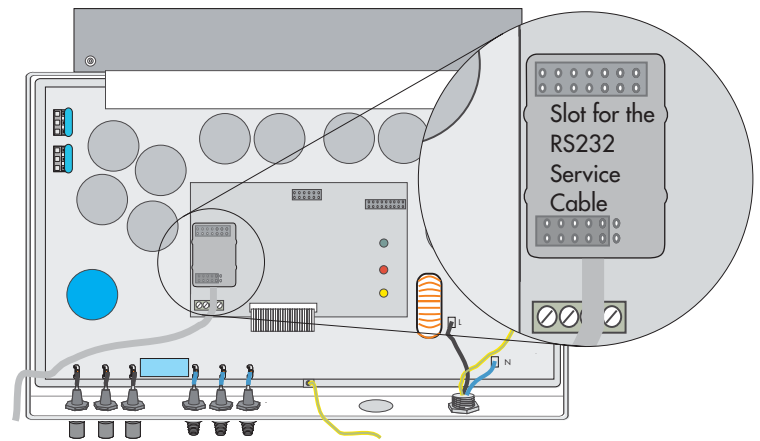


Some inverters require that you take the lid off in order to disconnect the DC voltage. **Never disconnect the PV voltage when the Sunny Boy, Sunny Mini Central or Windy Boy is feeding to the grid! Always disconnect the AC side first.**

Wait for 30 minutes for internal voltages to discharge before you proceed.

3. Remove the screws of the lid and remove the lid carefully and disconnect the yellow-green PE-cable.

4. Attach the RS232 service cable to the Piggy-Back connector as shown in the illustration on the right. The service cable connector is inserted all the way to the left, all pins are inserted except the two on the right in the bottom row (see right).

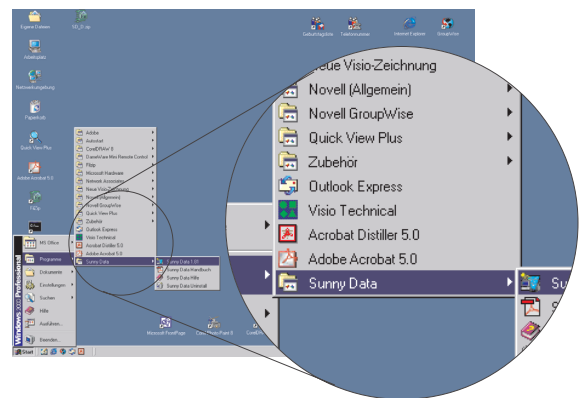


5. For connecting the Sunny Boy, Sunny Mini Central or Windy Boy with the spare COM-Port of your PC use the RS232 service cable. Connect the DSUB9 Plug to a serial port of your PC (e.g. COM1 or COM2).

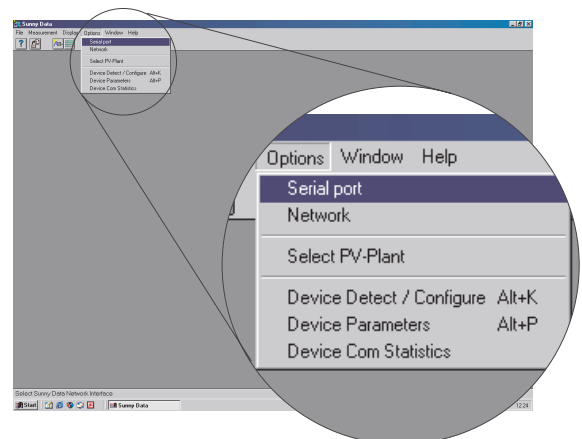


How to use Sunny Data

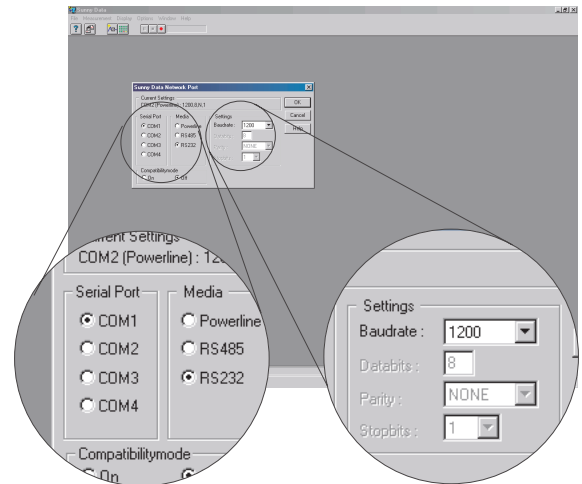
1. Start Sunny Data.



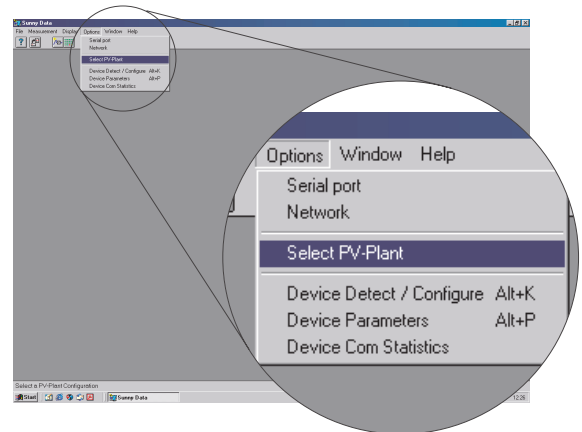
2. Choose in the menu bar the item [Options] -> [Serial port].



3. Click on "RS232" and choose "1200" Baud in order to use the RS232 service cable.

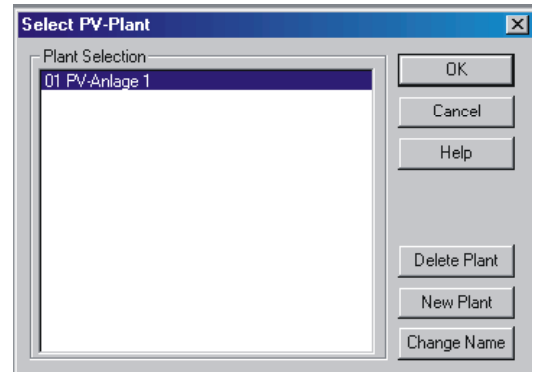


4. Choose the PV plant in the menu item [Options] -> [Select PV-Plant].

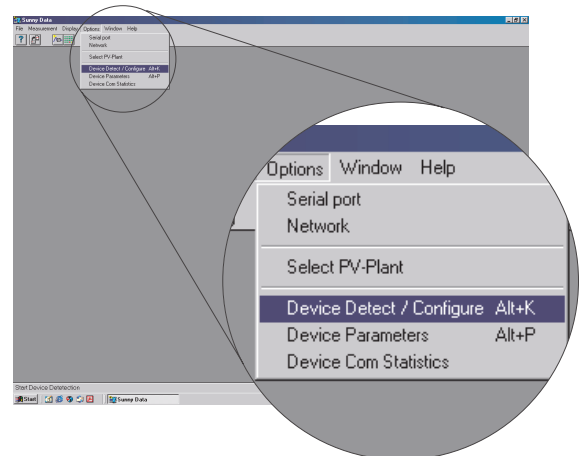


5. In the following window you can delete a plant, install a new plant or change the name of the plant.

Install a new plant.



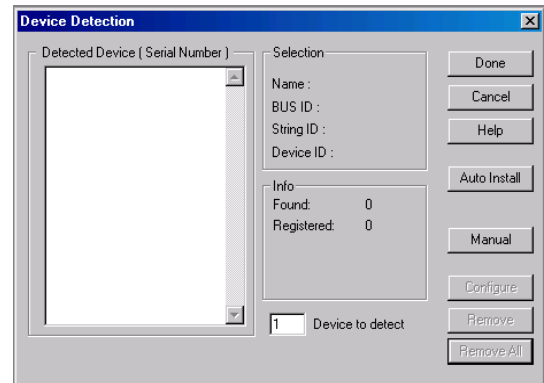
6. After you have installed a new plant the Sunny Boys, Sunny Mini Centrals or Windy Boys have to be detected. Choose the menu item [Options] -> [Device Detect/Configure].



7. Wait a moment until the next window is displayed.

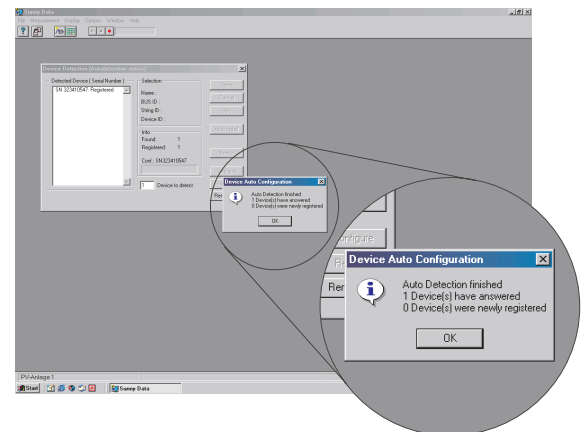
The window under “Detected Devices (Serial Number)” has to be empty, if you attach a new Sunny Boy, Sunny Mini Central or Windy Boy. When there are any devices click on the button [Remove all].

In the window „Device Detection“ click the button [Auto Install]. Sunny Data starts to search for the connected devices. In case Sunny Data does not find any devices, check the interfaces you have chosen under “Sunny Data Network Port”. Perhaps the PC-Interface has another COM-Port.

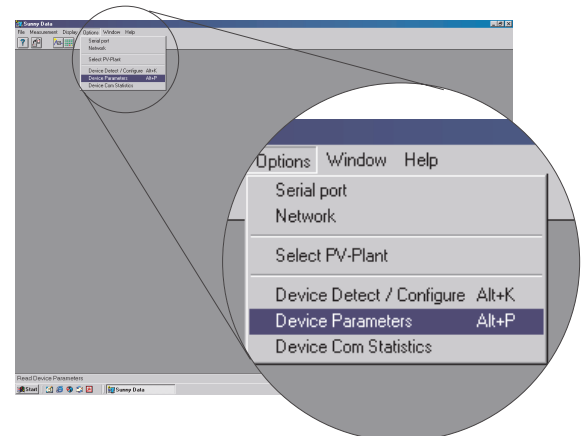


8. Sunny Data shows the detected devices and gives you a message about the number of the new devices and how many were registered.

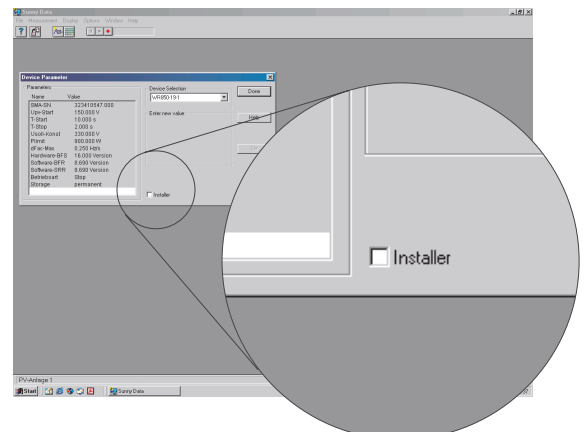
You will find one device when you use the RS232 service cable.



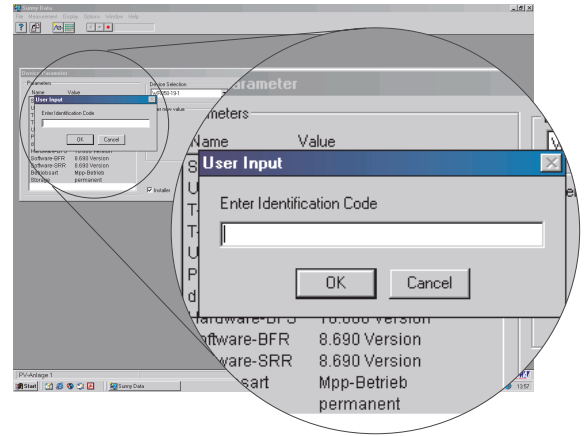
9. Now you can change the parameters of your Sunny Boy, Sunny Mini Central or Windy Boy. For this choose in the menu bar the item [Options] -> [Device Parameters]



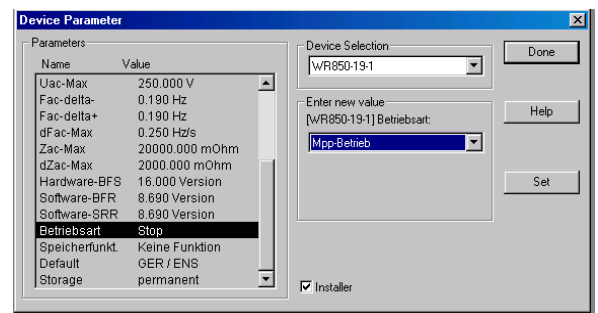
10. In the window “Device Parameters” you have to set a check in front of Installer. A new window shows up.



11. In the new window you have to enter the identification code. We will give you the code separately.



12. After you have set the parameters click on the button [Set].



SMA Technologie AG

www.SMA.de

Hannoversche Straße 1-5

34266 Niestetal

Germany

Tel. +49 561 9522 - 0

Fax +49 561 9522 - 100

www.SMA.de



SMA America, Inc.

12438 Loma Rica Drive, Unit C

Grass Valley, CA 95945

USA

Tel. +1 530 273 4895

Fax +1 530 2747 271

www.SMA-AMERICA.com

SMA Solartechnology China

Room 20F, International Metro Center,

Building A, City Square No. Jia 3,

Shilipu Road, Changyang District

100025 Beijing, PR. China

Tel. +86 10 65 58 78 15

Fax +86 10 65 58 78 13

www.SMA-CHINA.com

